

2.3.1. Краткая характеристика КИМ по предмету

В таблице 2-1 описываются содержательные особенности, которые можно выделить на основе использованных в Краснодарском крае вариантов КИМ ОГЭ по учебному предмету в 2023 году

Таблица 2-1

Линии заданий	Коды проверяемых элементов содержания	Элементы содержания КИМ ОГЭ Краснодарского края
1	1.1–5.6	осадочные, магматические горные породы пустыни Южного полушария типичные представители растительного мира
2	5.1	пограничные государства
3	5.2	изменение многолетних температур на территории России наивысшие отметки территорий России
4	3.2, 5.2, 5.3	традиционные занятия народов России заповедные территории России традиционное жилище народов России
5	2.4	определение по синоптической карте городов в зоне антициклона
6	2.4	определение по синоптической карте погоду городов
7	1.1	определение по карте географических координат
8	2.2	по схематической зарисовке залегания горных пород расположить породы в порядке увеличения или уменьшения их возраста
9	1.1	определить по карте расстояния
10	1.1	определить по карте направления
11	1.1	выбрать верный профиль из предложенных
12	1.1	выбрать место для игры в футбол, катания на санках и горных лыжах с крутой горки, или выбрать место для закладки нового фруктового сада, отвечающее определенным требованиям
13	2.3, 2.4, 3.3, 4.1, 5.4	определить долю продукции растениеводства в общем объеме сельского хозяйства определить долю общей площади гречихи в общей площади яровых зерновых и зернобобовых культур определить долю городского населения в общей численности населения определить относительную влажность воздуха
14	4.3	в каких регионах России сели представляют наибольшую опасность в каких регионах России надо учитывать последствия оттаивания многолетней мерзлоты в каких регионах России снежные лавины представляют наибольшую опасность в каких странах важна деятельность служб по предупреждению населения о приближении тайфунов
15	4.1, 4.2	природные ресурсы исчерпаемые и возобновляемые виды хозяйственной деятельности, способствующие охране

		почв от ветровой эрозии примеры нерационального использования
16	2.1, 2.4	выявлять эмпирические зависимости на основе результатов наблюдений, представленных в разной форме
17	2.1	устанавливать взаимосвязи между продолжительностью светового дня, углом падения солнечных лучей и положением Земли на орбите
18	2.4	анализировать информацию, представленную на климатограмме, необходимую для изучения климата разных территорий Земли
19	5.1	расположить регионы Росси в той последовательности в которой житель встречают Новый год
20	3.3, 5.5	установить соответствие между слоганом и регионом
21	2.2–2.6, 5.3	выбрать из приведенных высказываний информацию о миграции населения, воспроизводстве населения, режиме реки
22	5.3, 5.4	выбрать из статистических данных регион с ежегодным уменьшением коэффициента смертности, уменьшение населения, увеличение численности населения выбрать из графика годы с высокой рождаемостью
23	5.3, 5.4	определить естественный прирост определить среднюю плотность населения
24	5.3	выбрать регионы с наибольшей (наименьшей) плотностью населения
25	5.3	расположить города в порядке увеличения численности населения
26	5.4, 5.5	в каких двух из перечисленных регионов нефтедобывающая отрасль является одной из основных, работают атомные электростанции, действуют крупные металлургические комбинаты полного цикла, относятся к центрам химической промышленности
27	1.1–5.5	определить по тексту: в как океане возникает течение; какой субъект РФ расположен ниже по течению реки Волги и южнее Волгоградской области; в какой залив впадает река Миссисипи; в каком географическом районе находится Волгоградская область
28	1.1–5.5	назвать часть речной долины кроме русла реки назвать вид мелиорации кроме орошения с территории каких стран поверхностные и грунтовые воды стекают в реку Миссисипи назвать любое теплое океаническое течение в Южном полушарии, имеющее такое же направление, как и Эль-Ниньо
29	2.1–5.5	как расчистка русла реки позволит обезопасить домовладения от подтопления как повышение уровня воды реки Миссисипи в летние месяцы связано с особенностью питания ее левых и правых притоков как под влиянием теплого течения Эль-Ниньо изменяется годовое количество атмосферных осадков какая особенность климата Волгоградской области делает

		необходимым проведение мелиоративных работ
30	2.6, 3.3, 5.3, 5.5	определение региона, страны по описанию

Элементы содержания линий заданий КИМ ОГЭ по географии в Краснодарском крае соответствовали спецификации ОГЭ 2023 г. Так же все задания согласованы с КИМ ОГЭ прошлого года.

Если содержательно все линии заданий выдержаны, то степень сложности оказалась для выпускников достаточно высокая при выполнении заданий мини-теста 27-29.

Пример варианта 317:

Расчистка русел рек

В Палласовском районе Волгоградской области произведены работы по расчистке русел рек от донных отложений, в том числе русла реки Бульбин. Укреплены берега водных объектов, приведены в порядок прилегающие территории. Мероприятия проведены в рамках Федеральной программы по развитию водохозяйственного комплекса Российской Федерации. Выполненные работы позволят обезопасить от подтоплений 750 домовладений в городе Палласовске, административном центре Палласовского района. Город расположен рядом с местом впадения реки Бульбин в более крупную реку Торгун. Расчистка русел рек также способствует улучшению качества воды и состояния окружающей среды не только в Волгоградской области, но и в соседнем регионе, расположенном ниже по течению Волги.

27. Какой субъект РФ расположен ниже по течению реки Волги южнее Волгоградской области.

28. В тексте говорится о такой части речной долины как русло. Назовите еще одну (любую) часть речной долины.

29. Объясните, как выполнение работы по расчистке русла реки Бульбин позволят обезопасить множество домовладений в Палласовке от подтоплений.

Пример варианта 326:

Мелиорация сельскохозяйственных угодий Волгоградской области

Важное условие развития сельского хозяйства Волгоградской области – мелиорация сельскохозяйственных угодий, направленная, в том числе на обеспечение кормовой базы постоянно развивающегося животноводства. Объемы господдержки сельскохозяйственных производителей, реализующих проекты мелиорации сельхозугодий, за последний годы значительно увеличились. Площадь орошаемых земель постоянно возрастает.

27. В каком географическом районе находится Волгоградская область?

28. В тексте говорится об увеличении площади земель, на которых применяется такой вид мелиорации, как орошение. Назовите еще один вид мелиорации.

29. Какая особенность климата Волгоградской области делает необходимым проведение мелиоративных работ на ее территории?

Вопросы расчистки русел рек и мелиоративные работы аналогичны по типу заданий ЕГЭ, но для девятиклассников они оказались просто невыполнимы. Примером может служить задание 28 и вопрос, на который девятиклассники продемонстрировали 0% выполнения, назвать часть речной долины кроме русла реки.

2.3.2. Статистический анализ выполнения заданий КИМ ОГЭ в 2023 году

Для анализа основных статистических характеристик заданий используется обобщенный план варианта КИМ по предмету с указанием средних процентов выполнения по каждой линии заданий в Краснодарском крае.

Таблица 2-7

Номер задания в КИМ	Проверяемые элементы содержания /умения	Уровень сложности задания	Средний процент выполнения ¹	Процент выполнения ⁶ по региону в группах, получивших отметку			
				«2»	«3»	«4»	«5»
1	Формирование представлений о географии, её роли в освоении планеты человеком, о географических знаниях как компоненте научной картины мира / формирование представлений и основополагающих теоретических знаний об основных этапах географического освоения Земли	Б	78,6	41,4	71,3	85,3	96,0
2	Формирование представлений и основополагающих теоретических знаний об особенностях природы, жизни, культуры и хозяйственной деятельности людей, экологических проблемах на разных материках и в отдельных странах	Б	92,8	52,9	91,6	98,4	99,8
3	Формирование представлений и основополагающих теоретических знаний об особенностях природы на разных материках и в отдельных странах	П	66,6	20,7	53,2	72,2	89,9
4	Формирование представлений и основополагающих теоретических знаний об особенностях природы, жизни, культуры и хозяйственной деятельности людей, экологических проблемах на разных материках и в отдельных странах / овладение основными навыками нахождения, использования и презентации географической информации	Б	69,7	33,0	60,5	72,8	86,2
5	Формирование умений и навыков использования разнообразных географических знаний в повседневной жизни для объяснения и оценки явлений и процессов	Б	84,6	36,6	76,4	92,4	98,4
6	Формирование представлений и основополагающих теоретических знаний о целостности и неоднородности Земли как планеты людей в пространстве и во времени	Б	81,2	39,4	71,9	86,4	96,1
7	Овладение основами картографической грамотности и использования географической карты как одного из языков международного общения	П	70,0	24,6	52,2	78,5	96,0
8	Формирование умений и навыков использования разнообразных географических знаний в повседневной жизни для объяснения и оценки явлений и процессов	Б	84,1	51,8	79,5	88,8	94,4

¹ Вычисляется по формуле $p = \frac{N}{nm} \cdot 100\%$, где N – сумма первичных баллов, полученных всеми участниками группы за выполнение задания, n – количество участников в группе, m – максимальный первичный балл за задание.

Номер задания в КИМ	Проверяемые элементы содержания /умения	Уровень сложности задания	Средний процент выполнения ¹	Процент выполнения ⁶ по региону в группах, получивших отметку			
				«2»	«3»	«4»	«5»
9	Овладение основами картографической грамотности и использования географической карты как одного из языков международного общения	Б	84,1	52,1	78,6	89,0	95,1
10	Овладение основами картографической грамотности и использования географической карты как одного из языков международного общения	Б	88,3	47,4	83,5	94,2	98,5
11	Овладение основами картографической грамотности и использования географической карты как одного из языков международного общения	В	75,1	30,0	60,0	82,4	95,8
12	Формирование умений и навыков использования разнообразных географических знаний в повседневной жизни для объяснения и оценки явлений и процессов, самостоятельного оценивания уровня безопасности окружающей среды, адаптации к условиям территории проживания	П	55,0	15,0	40,0	60,0	80,0
13	Формирование представлений и основополагающих теоретических знаний о целостности и неоднородности Земли как планеты людей в пространстве и во времени, об основных этапах её географического освоения / формирования умений и навыков использования разнообразных географических знаний в повседневной жизни для объяснения и оценки явлений и процессов	Б	70,7	14,8	49,1	81,0	96,4
14	Формирование умений и навыков использования разнообразных географических знаний в повседневной жизни для уровня безопасности окружающей среды, адаптации к условиям территории проживания, соблюдения мер безопасности в случае природных стихийных бедствий и техногенных катастроф	Б	71,9	19,7	54,1	80,5	95,5
15	Формирование представлений об особенностях деятельности людей, ведущей к возникновению и развитию или решению экологических проблем на различных территориях и акваториях, умений и навыков безопасного и экологически целесообразного поведения в окружающей среде	П	68,7	27,1	51,6	73,8	92,1
16	Овладение основными навыками нахождения, использования и презентации географической информации	П	75,7	23,8	55,5	87,1	98,7
17	Формирование умений и навыков использования разнообразных географических знаний в повседневной жизни для объяснения и оценки явлений и процессов	П	60,9	20,0	42,6	65,3	82,3
18	Формирование представлений и основополагающих теоретических знаний о целостности и	П	63,5	31,3	43,4	67,8	88,9

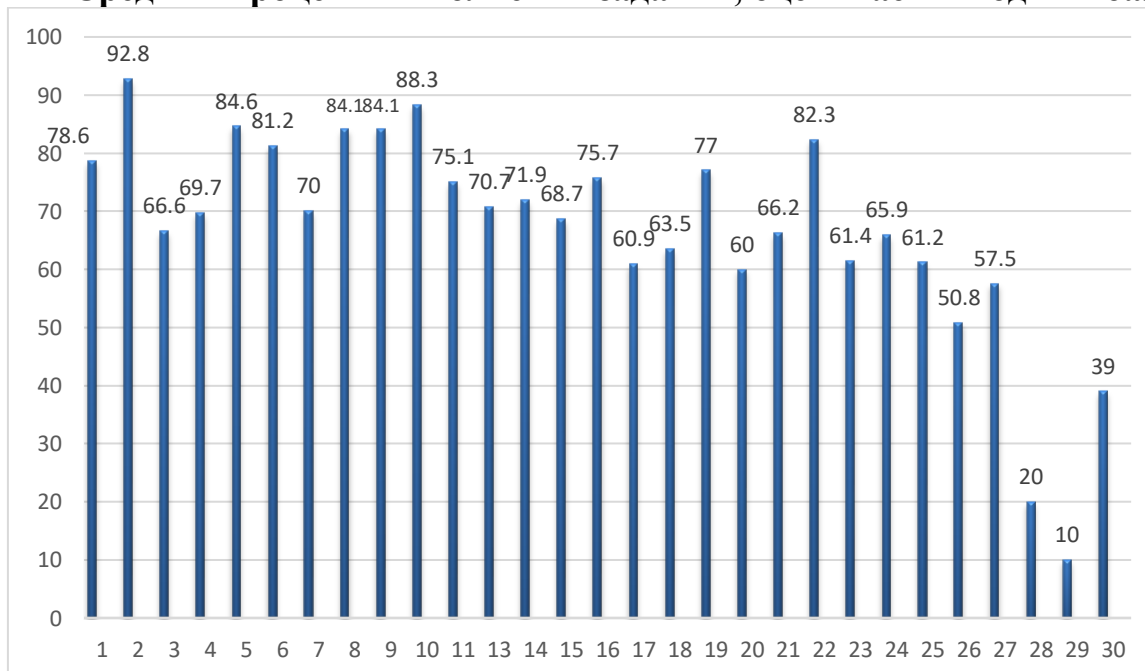
Номер задания в КИМ	Проверяемые элементы содержания /умения	Уровень сложности задания	Средний процент выполнения ¹	Процент выполнения ⁶ по региону в группах, получивших отметку			
				«2»	«3»	«4»	«5»
	неоднородности Земли как планеты людей в пространстве и во времени						
19	Формирование умений и навыков использования разнообразных географических знаний в повседневной жизни для объяснения и оценки явлений и процессов / формирование первичных компетенций использования территориального подхода как основы географического мышления для осознания своего места в целостном, многообразном и быстро изменяющемся мире и адекватной ориентации в нём	П	77,0	22,7	57,9	87,9	97,6
20	Формирование представлений и основополагающих теоретических знаний о целостности и неоднородности Земли как планеты людей в пространстве и во времени, об особенностях природы, жизни, культуры и хозяйственной деятельности людей, экологических проблемах на разных материках и в отдельных странах	Б	60,0	13,3	33,6	66,1	89,3
21	Формирование представлений и основополагающих теоретических знаний о целостности и неоднородности Земли как планеты людей в пространстве и во времени	П	66,2	17,2	39,6	74,1	94,4
22	Овладение основными навыками нахождения, использования и презентации географической информации	Б	82,3	47,2	68,5	89,7	97,6
23	Формирование представлений и основополагающих теоретических знаний о целостности и неоднородности Земли как планеты людей в пространстве и во времени	П	61,4	11,5	34,7	69,3	92,8
24	Формирование представлений и основополагающих теоретических знаний об особенностях природы, жизни, культуры и хозяйственной деятельности людей, экологических проблемах на разных материках и в отдельных странах	Б	65,9	17,3	38,3	75,0	95,3
25	Овладение основами картографической грамотности и использования географической карты как одного из языков международного общения	П	61,2	19,9	41,0	64,1	90,6
26	Формирование представлений и основополагающих теоретических знаний об особенностях природы, жизни, культуры и хозяйственной деятельности людей, экологических проблемах на разных материках и в отдельных странах	П	50,8	16,4	31,5	54,5	80,5
27	Овладение основами картографической грамотности и использования географической карты как одного из языков международного общения	Б	57,5	13,6	34,0	60,9	93,0
28	Формирование представлений и основополагающих теоретических знаний о целостности и неоднородности Земли как планеты людей в пространстве и во времени; формирование представлений и	Б	20,0	0,0	0,0	10,0	50,0

Номер задания в КИМ	Проверяемые элементы содержания /умения	Уровень сложности задания	Средний процент выполнения ¹	Процент выполнения ⁶ по региону в группах, получивших отметку			
				«2»	«3»	«4»	«5»
	основополагающих теоретических знаний об особенностях природы, жизни, культуры и хозяйственной деятельности людей, экологических проблемах на разных материках и в отдельных странах; овладение основными навыками нахождения, использования и презентации географической информации						
29	Формирование умений и навыков использования разнообразных географических знаний в повседневной жизни для объяснения и оценки явлений и процессов, самостоятельного оценивания уровня безопасности окружающей среды, адаптации к условиям территории проживания, соблюдения мер безопасности в случае природных стихийных бедствий и техногенных катастроф	В	10,0	0,0	0,0	10,0	40,0
30	Формирование представлений и основополагающих теоретических знаний о целостности и неоднородности Земли как планеты людей в пространстве и во времени	П	39,0	5,6	15,1	35,5	77,2

Степень успешности выполнения заданий школьниками демонстрируют диаграммы 2-1, 2-2, 2-3 и 2-4.

Диаграмма 2-1

Средний процент выполнения заданий, оцениваемых одним баллом



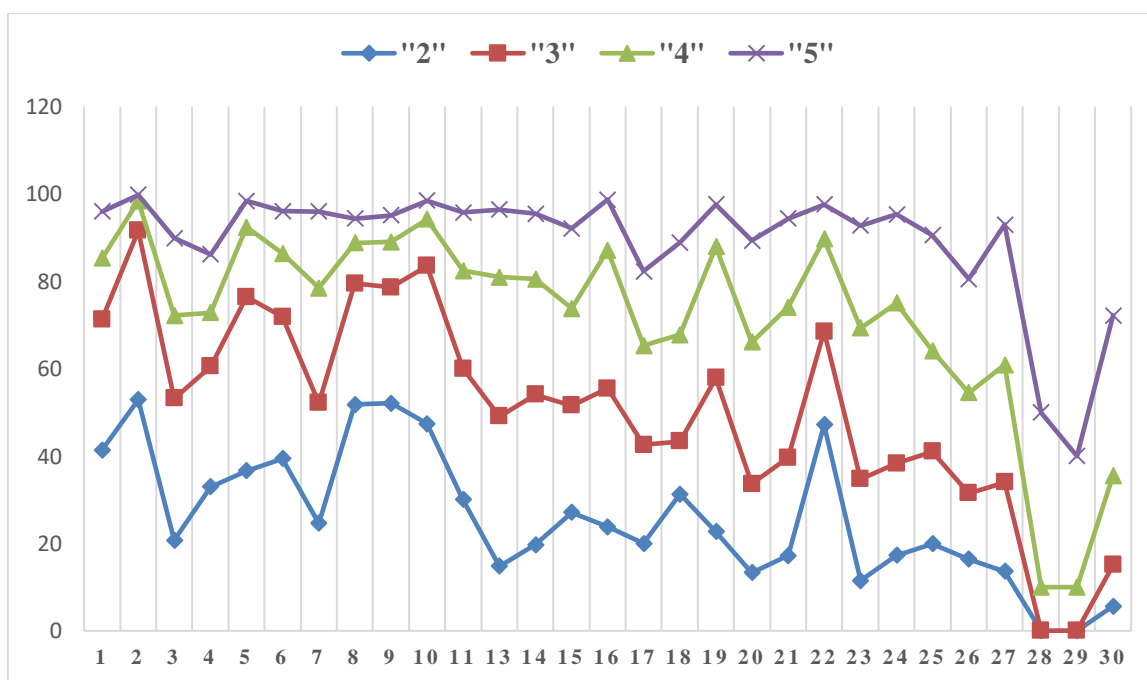
Сложными для девятиклассников были задания 28 базового и 29 высокого уровня сложности. В этих заданиях проверялось прежде всего умение работать с текстом географического содержания. Традиционно трудное 30

задание повышенного уровня сложности на определение страны или региона России.

В 26 задании повышенного уровня оценивались теоретические знания об особенностях природы, жизни, культуры и хозяйственной деятельности людей. Овладение основами картографической грамотности в этом году более успешно продемонстрировали девятиклассники, выполняя задание 27.

Диаграмма 2-2

Процент выполнения заданий, оцениваемых в один балл по группам, получившим отметку



Для всех групп девятиклассников самыми сложными заданиями являются 28 и 29. Двоечники и троечники с этими заданиями не справились – 0% выполнения. По 10% выполнения у хорошистов и около половины у отличников.

С 30 заданием справились всего 5,6% двоечников, троечников – 15,1%, хорошистов – 35,5% и 77,7% отличников.

Диаграмма 2-3

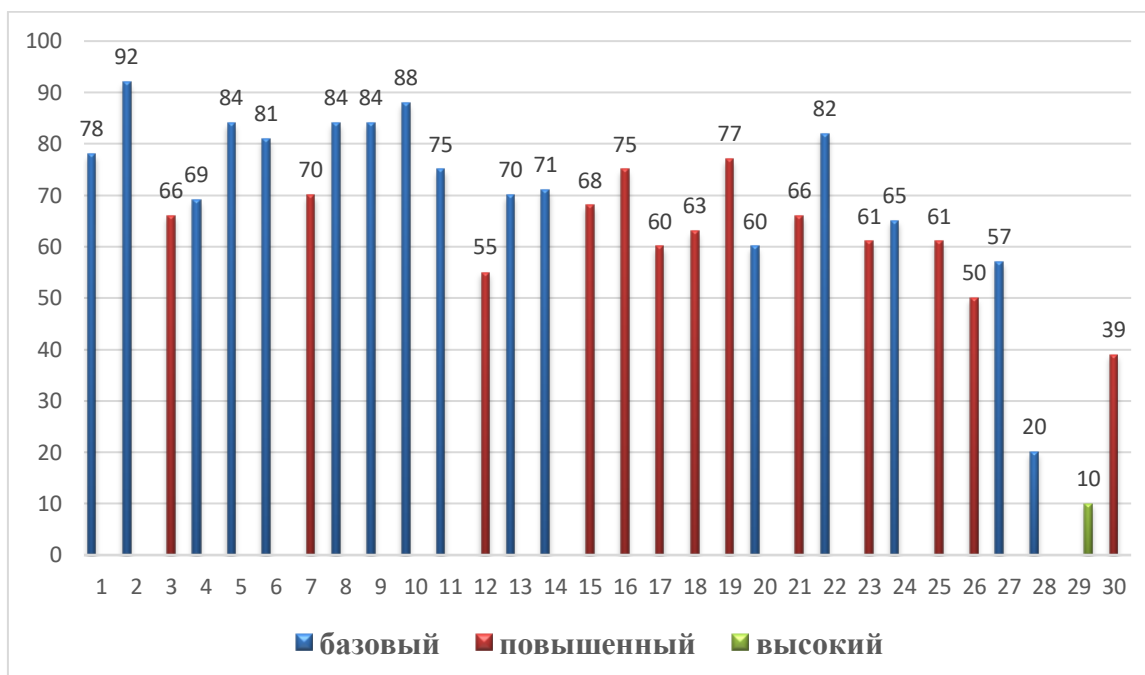
Средний балл выполнения задания, оцениваемого в два балла



В задании с развернутым ответом 12 повышенного уровня сложности требовалось сравнить с помощью топографической карты пригодность территории для использования в заданных целях. При максимальных двух баллах за выполнение задания средний набранный балл в крае соответствовал 1,1. Девятиклассники, получившие двойки, набрали 0,3 балла, получившие тройки – 0,8 балла, четверки – 1,2 балла и пятерки – 1,6 балла.

Диаграмма 2-4

Средний процент выполнения заданий по уровням сложности



Среди заданий базового уровня сложности наименьший процент выполнения имеет задание 28 (20%). В задании проверялось умение работать с текстом географического содержания и знание, понимание географических терминов и понятий, верное подтверждение того или иного высказывания, умение классифицировать географические объекты и явления. Для девятиклассников эта группа умений, к сожалению, оказалась самой проблемной, поэтому и освоена недостаточно.

По результатам выполнения экзаменационной работы можно отметить, что девятиклассниками успешно усвоены элементы содержания по пониманию специфики географического положения и административно-территориального устройства Российской Федерации. С 2 заданием справились более половины двоечников и свыше 90% остальных категорий.

Хорошие результаты продемонстрировали выпускники при выполнении 10 задания, которое было направлено на умение определять на плане местности направления. С заданием справилась примерно половина двоечников - 83,5% троечников и свыше 90% хорошистов и отличников.

Умение читать синоптическую карту также можно считать успешно усвоенным, так как 5 задание выполнили треть двоечников - 76,4% троечников и свыше 90% хорошистов и отличников.

Недостаточно усвоенные элементы содержания выпускники продемонстрировали при выполнении заданий 26, 28, 29 и 30. В этих заданиях проверялись умения работать с текстом, умение формулировать термины и понятия, знание специфики основных отраслей хозяйства и умение определять страну или регион по краткому описанию.

2.3.3. Содержательный анализ выполнения заданий КИМ ОГЭ

На основе данных приведенных в п. 2.3.2 в таблице 2-8 представлены задания с наиболее низким уровнем усвоенных предметных результатов.

Таблица 2-8

Наиболее низкий уровень усвоенных предметных результатов при выполнении экзаменационной работы

№	Контролируемые предметные результаты	уровень	% выполнения
29	Формирование умений и навыков использования разнообразных географических знаний в повседневной жизни для объяснения и оценки явлений и процессов, самостоятельного оценивания уровня безопасности окружающей среды, адаптации к условиям территории проживания, соблюдения мер безопасности в случае природных стихийных бедствий и техногенных катастроф	В	10,0
28	Формирование представлений и основополагающих теоретических знаний о целостности и неоднородности Земли как планеты людей в пространстве и во времени; формирование представлений и основополагающих теоретических знаний об особенностях природы, жизни, культуры и хозяйственной деятельности людей, экологических проблемах на разных материках и в отдельных странах; овладение основными навыками нахождения, использования и презентации географической информации	Б	20,0
30	Формирование представлений и основополагающих теоретических знаний о целостности и неоднородности Земли как планеты людей в пространстве и во времени	П	39,0
26	Формирование представлений и основополагающих теоретических знаний об особенностях природы, жизни, культуры и хозяйственной деятельности людей, экологических проблемах на разных материках и в отдельных странах	П	50,8
12	Формирование умений и навыков использования разнообразных географических знаний в повседневной жизни для объяснения и оценки явлений и процессов, самостоятельного оценивания уровня безопасности	П	55,0

	окружающей среды, адаптации к условиям территории проживания		
27	Овладение основами картографической грамотности и использования географической карты как одного из языков международного общения	Б	57,5

Самые низкие результаты продемонстрировали девятиклассники при выполнении 28 и 29 задания. Также проблемным является 27 задание несмотря на то, что в этом году обучающиеся справились с ним лучше по сравнению с прошлым годом. КИМ ОГЭ 2023 г. содержал мини-тест, состоящий из трёх заданий (27–29), проверяющий сформированность умений работать с текстом географического содержания. Содержание текстов отражали проблемы: подтопления рек Волгоградской области; влияние на климат теплого течения Эль-Ниньо; особенности климата Волгоградской области для проведения мелиоративных работ и особенности питания левых и правых притоков реки Миссисипи.

В задании 27 базового уровня сложности проверялось овладение девятиклассниками основами картографической грамотности и использования географической карты как одного из языков международного общения.

27 задание было направлено на проверку сформированности умения определять местоположение географических объектов. К примеру самый низкий процент выполнения - 22% девятиклассники продемонстрировали, отвечая на вопрос: в какой залив впадает река Миссисипи. Вопрос: в каком океане возникает течение Эль-Ниньо - 36% выполнения. Какой субъект РФ расположен ниже по течению реки Волги, южнее Волгоградской области (57% выполнения) и в каком географическом районе находится Волгоградская область (66%).

В задании 28 оценивалось: знание и понимание географических терминов и понятий, используемых в тексте или в условии задания; правильное указание с применением географических знаний примеров какого-либо географического объекта, явления или процесса, присутствующего в тексте; верное подтверждение того или иного высказывания, содержащегося в тексте; умение классифицировать географические объекты и явления.

Примером задания 28, направленного на знание и понимание географических терминов и понятий, может служить вопрос, на который девятиклассники продемонстрировали 0% выполнения: назвать часть речной долины, кроме русла реки. Назвать вид мелиорации, кроме орошения - 20% выполнения. Также задания на умение находить в разных источниках информацию, необходимую для изучения географических объектов и явлений, разных территорий Земли: с территории каких стран поверхностные и грунтовые воды стекают в реку Миссисипи (40% выполнения); назвать любое теплое океаническое течение в Южном полушарии, имеющее такое же направление, как и Эль-Ниньо - 20% выполнения.

В задании 29 оценивалось умение использовать информацию текста и ранее полученные знания для объяснения особенностей географических

объектов, явлений и процессов, которые определяются пониманием общих географических закономерностей; знанием географической специфики конкретной территории. Выпускники столкнулись со сложностью умения объяснять существенные признаки географических объектов и явлений, к примеру, как расчистка русла реки позволит обезопасить домовладения от подтопления (20% выполнения) или как повышение уровня воды реки Миссисипи в летние месяцы связано с особенностью питания ее левых и правых притоков (10% выполнения). Так же как под влиянием теплого течения Эль-Ниньо изменяется годовое количество атмосферных осадков (20% выполнения), и какая особенность климата Волгоградской области делает необходимым проведение мелиоративных работ (20% выполнения).

Задание 30 проверяло умение определять страну, регион и город РФ по краткому описанию. Это задание традиционно сложное для выпускников как 9 так 11 классов.

При выполнении **задания 26**, направленного на проверку сформированности знаний, специфики, особенностей распределения основных отраслей хозяйства России, выпускникам сложно было определить в каких регионах России располагаются крупнейшие атомные электростанции, металлургические комбинаты, центры химической промышленности и крупнейшие нефтедобывающие отрасли.

Задание 12 было направлено на проверку использования приобретенных знаний и умений в практической деятельности и повседневной жизни для решения практических задач по определению качества окружающей среды, её использованию. Самыми основными затруднениями девятиклассников являлось неумение строить ответ согласно требованиям задания. В ответах школьников, как правило, сложно было определить элементы верного ответа. В утверждениях надо было указывать участок, а в обоснованиях, если склон для санок или лыж, тогда он должен быть крутым, для футбола – ровная поверхность, для фруктового сада – южная экспозиция. Также в обосновании, если фруктовый сад, тогда он должен быть рядом с дорогой, если футбольное поле и санки, тогда должны отсутствовать препятствия.

На основании выше перечисленных проблемных заданий для девятиклассников важно развивать группы метапредметных умений, которые будут представлены далее. Одним из важных умений является умение работать с текстом географического содержания, умение читать и понимать текст. Далее умение строить правильный ответ согласно требований задания, знание и понимание географических терминов и понятий, используемых в тексте, овладение основами картографической грамотности и умение использовать информацию текста и ранее полученные знания для объяснения особенностей географических объектов, явлений и процессов.

Действующие рабочие программы учителей географии и учебники, по которым ведется изучение «Географии» в Краснодарском крае полностью соответствуют требованиям условий заданий КИМ 2023 г.

2.3.4. Анализ метапредметных результатов обучения, повлиявших на выполнение заданий КИМ

Согласно ФГОС ООО должны быть достигнуты не только предметные, но и метапредметные результаты освоения основной образовательной программы, в том числе познавательные, коммуникативные, регулятивные (самоорганизация и самоконтроль).

Сформированность метапредметных умений играет важную роль в географическом образовании, так как они выполняют значимые функции: позволяют обучающимся самостоятельно ставить учебные цели, находить и реализовывать пути и способы их достижения, контролировать и оценивать как процесс, так и результаты деятельности; формируя умение учиться, создают условия для развития личности и ее самореализации благодаря готовности к непрерывному образованию, и повышению социальной и профессиональной мобильности; обеспечивают эффективное усвоение знаний и компетентностей в различных сферах познания.

В КИМ ОГЭ по географии проверяется овладение выпускниками знаниями и умениями, сформированность способности самостоятельного творческого их применения в практической деятельности и в повседневной жизни. Важное место в КИМ отводится проверке сформированности умений использовать различные источники информации: карты атласов; статистические источники (таблицы, графики, диаграммы), представленные в заданиях, тексты.

К познавательным универсальным действиям можно отнести умение использовать различные источники информации. Задание 5 и 6 выполняется с использованием синоптической карты, задание 8 использование схематической зарисовки залегания горных пород, задание 9-12 с использованием фрагмента топографической карты, задание 16 и 17 с использованием текста и таблицы, задание 18 использование климатограммы, задания 22 и 23 с использованием статистических данных и задания 27-30 с использованием текста. Анализируя результаты выполнения всех этих заданий (пункт 2.3.3) проблемными остаются задания 12, 27-30. Невысокий процент выполнения задания 17 (60% по теме «Земля как планета») и 18 задания (63% по теме «Атмосфера»).

Также к познавательным универсальным учебным действиям относятся умения выявлять и характеризовать существенные признаки географических объектов, процессов и явлений. К ним можно отнести задания 21, 29 и 30. В 21 задании проверялись элементы содержания всех оболочек Земли и тема «Население России» - 66% выполнения. 29 и 30 задания с наиболее низким процентом усвоения.

Коммуникативные действия, демонстрируемые выпускниками в ходе выполнения заданий ОГЭ, связаны с отбором и использованием речевых средств. Это задания с развернутым ответом 12, 28 и 29. Результаты выполнения этих задания относятся к проблемным.

Как показал анализ работ выпускников именно недостаточно сформированные коммуникативные умения такие как готовность ясно и четко излагать свои мысли, способность убеждать, аргументировать (понимать и правильно интерпретировать географическую информацию) приводят к потере баллов при выполнении заданий экзаменационной работы.

К регулятивным универсальным учебным действиям можно отнести: способность к сознательной организации и регуляции собственной деятельности; умения работать с различной информацией; решать познавательные задачи; представлять результаты своей деятельности в различных формах. Эти УУД тесно переплетаются с выше перечисленными умениями.

Как правило, в одной линии заданий проверялись несколько групп метапредметных умений. Например, задание 12 как познавательные УУД (использование источников информации), так и регулятивные УУД (способность представлять результаты своей деятельности в различных формах) и коммуникативные УУД (использование речевых средств).

В преподавании географии следует обратить особое внимание на группы перечисленных метапредметных умений, которые слабо усваиваются обучающимися:

- определять понятия, строить логическое рассуждение, умозаключение и делать выводы;

- смысловое чтение;

- умение создавать, применять и преобразовывать знаки и символы, модели и схемы для решения учебных и познавательных задач;

- четко излагать свои мысли.

2.3.5 Выводы об итогах анализа выполнения заданий, групп заданий:

Большинство выпускников продемонстрировали знания ряда базовых понятий и теоретических положений из различных разделов учебного предмета «География». Примером могут служить проверяемые элементы содержания (умения, навыки): особенности географического положения России и отдельных её регионов – задание 2 (92% выполнения); умение определять направление по топографической карте – задание 10 (88% выполнения); циклон и антициклон и их обозначение на картах погоды – задание 5 (84% выполнения); геологический возраст, относительный возраст горных пород – задание 8 (84% выполнения); измерять расстояния по топографической карте – задание 9 (84% выполнения); находить и анализировать статистические показатели по теме «Население» и «Хозяйство» России – задание 22 (82% выполнения); климатообразующие факторы – задание 6 (81% выполнения); использовать географические знания и умения для решения практико-ориентированных задач по определению различий во времени отдельных территорий России, расположенных в разных часовых зонах – задание 19 (77% выполнения). Все перечисленные элементы содержания можно считать полностью усвоенными обучающимися Краснодарского края по географии.

Данные статистики подчеркивают как наличие тенденции на сохранение высоких результатов, так и способность выпускников одной из многочисленных групп выполнять задание базового уровня с высоким показателем качества.

Элементы содержания, которые нельзя считать достаточно освоенными школьниками Краснодарского края с разным уровнем подготовки, подробно представлены в пункте 2.3.2. (Статистический анализ выполнения заданий КИМ ОГЭ в 2023 году) и пункте 2.3.3. (Содержательный анализ выполнения заданий КИМ ОГЭ).

Анализ вариантов КИМ показал, что элементы содержания проблемных заданий, которые нуждаются в более детальной проработке, относятся к заданиям всех уровней сложности и всех разделов содержания «Географии» (задания 12, 26-30). Поэтому в процессе изучения географии, рекомендуется развивать группы метапредметных умений:

- работать с текстом географического содержания;
- читать и понимать текст;
- строить правильный ответ согласно требований задания;
- знание и понимание географических терминов и понятий, используемых в тексте;
- овладение основами картографической грамотности;
- умение использовать информацию текста и ранее полученные знания для объяснения особенностей географических объектов, явлений и процессов.

К основным проблемам выпускников, к сожалению, можно отнести неумение читать текст, непонимание смысла задания, а отсюда и неверные ответы, грамматические ошибки. Все это говорит о слабо развитой читательской компетентности. Не всегда используются географические атласы, а это говорит о картографической неграмотности.

2.4. Рекомендации для системы образования по совершенствованию методики преподавания учебного предмета

2.4.1. Рекомендации по совершенствованию преподавания учебного предмета для всех обучающихся

Учителям, методическим объединениям учителей на основе выявленных типичных затруднений и ошибок ОГЭ 2023 г. по географии можно рекомендовать методы и приемы по совершенствованию преподавания географии.

Также нельзя не отметить оформление девятиклассниками бланков ответов. Учителям рекомендуется проводить работу по оформлению бланков регулярно. В бланке ответов №1 цифры надо ставить согласно образцу, а их написание должно быть четким. Нельзя в клеточках использовать лишние знаки (запятая, точка). В названиях государств, регионов, стран не допускаются

грамматические ошибки, так как географический атлас у девятиклассника на столе.

Выполняя задание 9 обязательно переводить сантиметры в метры и ответ должен быть один, пример - 420, а не диапазон (410, 420, 430). При выполнении задания 10 требуется правильное написание направлений, например, («Ю» «Юг» «на Юг» «в южном») или промежуточные направления («С-З» «северо-запад» или «на северо-запад» «в северо-западном»).

Выполняя задания 13 и 23, многие выпускники не производили математическое округление до целого числа по требованию задания, а ставили лишние знаки до и после ответа.

В преподавании предмета «география» во всех классах уделять внимание несформированности умения школьников вчитываться в условие задания, понимания его смысла. Для преодоления этой проблемы необходима осознанная и систематическая работа, требующая специального внимания и особых педагогических приемов.

Одним из приемов может служить структурирование задания, когда ручкой или карандашом школьники разделяют задание на части и вчитываются в него. И только после понимания каждой части задания приступают к ответу. Этот прием хорош при выполнении заданий с развернутым ответом ОГЭ. Отвечая на каждую часть задания, формируются элементы верного ответа.

Также для понимания задачи задания рекомендуется его переформулировать, объяснить суть вопроса, записать план выполнения задания. Важно включать в учебный процесс задания на работу с текстами географического содержания.

К основным компонентам формирования географического образования можно отнести знания и умения. Основные теоретические знания - это формирование понятий, причинно-следственных связей и закономерностей.

Учителю рекомендуется перед началом учебного года и в самом учебном процессе определять перечень понятий и терминов, подлежащих обязательному изучению и контролю. На уроках географии помогут методические приемы смыслового чтения, диктанты и устные опросы на проверку знаний терминов.

Уже с 5 класса обучающиеся осваивают понятия. Для понимания понятия и умения его вслух проговаривать может служить прием структурирования, когда понятие разбивается на части: ключевое слово и отличительные признаки. В процессе знакомства с понятием учитель обучает школьников приемам умственной деятельности, т.е. формирует логическое мышление. С каждым годом понятийный аппарат расширяется, поэтому важно устанавливать связи между понятиями и их систематизацией. Сформированность понятийного аппарата проверяется во всех оценочных процедурах по географии, поэтому учителю рекомендуется эту работу проводить постоянно.

К примеру выполнение задания ОГЭ №28 было направлено на умение применять основные теоретические категории и понятия «Назвать часть речной долины кроме русла реки» показал 0% выполнения.

Формирование причинно-следственных связей в курсе географии начинается с практической работы 5 класса «Фенологические наблюдения». В течение учебного года школьники ведут наблюдения, а в итоге должны сделать вывод о причинах изменения в природе. Как правило, школьники в учебном процессе путают причины и следствия. Здесь может помочь прием словесных конструкций, которые по схеме проговаривают школьники вслух, где, например, СЛ (ветер), а ПР (разность атмосферного давления): СЛ связана с тем, что ПР; ПР приводит к тому, что СЛ; благодаря ПР происходит СЛ и т.д. Существуют методические приемы изучения причинно-следственных связей: от их усвоения учащимися в готовом виде до самостоятельного установления в процессе использования технологии проблемного обучения. К этой группе относятся проблемные задания ОГЭ № 12, 28 и 29.

Для формирования причинно-следственных связей уже с 7 класса поможет технология составления логических опорных схем, а уже с 9 логических опорных конспектов. Эта технология учит выделять главное и основное, учит устанавливать логические связи, развивает умения самостоятельной работы и логическое мышление.

Также к компонентам географического образования относятся умения. В эту группу умений входят практические и интеллектуальные умения. С введением ФГОС их называют универсальными учебными действиями. Умение - это система усвоенных действий. Большинство специальных географических умений относится к группе практических (наблюдать, извлекать географическую информацию из различных источников). Для усвоения практических умений очень важно на уроках географии выполнять все программные практические работы, так как они содержательно соответствуют требованиям не только ОГЭ, но ВПР.

Выполнение заданий ОГЭ предполагает не только знание теоретических положений, но и умение связать их с практикой современной общественной жизни. Поэтому следует повысить практическую и прикладную направленность в изучении всего курса географии, например, через рассмотрение и разбор как можно большего числа различных примеров из повседневной жизни школьника и территории, в которой он живет.

Для формирования краеведческого подхода и практической направленности в преподавании учителям географии Краснодарского края рекомендуется в использовании программа «География Краснодарского края» (8-9 классы), которая размещена на сайте ИРО Краснодарского края https://iro23.ru/?page_id=25880.

Интеллектуальные умения – умение осуществлять мыслительные операции (анализ, синтез, сравнение, обобщение, умение строить умозаключения и т.д.). К этой группе относятся все задания ОГЭ с развернутым ответом.

Как показал анализ ОГЭ-2023 в Краснодарском крае метапредметные результаты выпускниками освоены недостаточно хорошо. Один из проблемных метапредметных результатов это познавательные УУД, направленные на

использование различных источников информации. В географии к умениям использовать источники информации относятся умения работать с географическими картами различного содержания, статистическими данными, диаграммами, климатограммами и текстами.

Так как карта является одним из основных средств обучения на уроках географии, она должна присутствовать на каждом уроке. Система разнообразных заданий, предполагающих обращение к карте, позволяет создать условия для формирования познавательной деятельности учащихся на разных уровнях: репродуктивном, частично-поисковом и исследовательском. Например, репродуктивный уровень предполагает проверку географической номенклатуры. Здесь можно использовать задания типа: *«Покажи моря, омывающие территорию Евразии»* или пример задания ОГЭ №2 *«Вставьте название государства на месте пропуска. Одним из приграничных субъектов РФ является Приморский край, который имеет выход к сухопутной Границе РФ с КНДР»*.

Отличие частично-поискового от репродуктивного уровня заключается в том, что при выполнении заданий ученик должен уметь анализировать карту, интегрируя приобретенные географические знания с умениями работать по карте. Используемые задания могут выглядеть следующим образом: *«Найди по заданной характеристике или контуру географический объект на карте»*, например, *«Эта река – главная артерия Восточной Сибири. Она начинается в 30 км от западного берега Байкала и несет свои воды на север, в море Лаптевых»*. Пример 18 задания ОГЭ: *Проанализируйте климатограмму и определите, какой буквой на карте обозначен пункт, характеристики климата которого отражены в климатограмме»*.

И, наконец, третий – исследовательский уровень состоит из заданий типа: *«На основе анализа ряда карт сделать вывод, вывести закономерности о каком-либо географическом явлении или процессе»*. Вот пример одного из вариантов заданий: Сравнив (сопоставив) физическую и тектоническую карты России, определите, на каких участках земной коры расположены эти формы рельефа, заполните таблицу и сделайте выводы. Пример 12 задания ОГЭ, направленного на проверку использования приобретенных знаний и умений в практической деятельности и повседневной жизни для решения практических задач по определению качества окружающей среды, её использованию.

К источникам информации можно отнести работу с текстом для анализа, систематизации и интерпретации информации различных видов и форм представления. Так как к этой группе в основном относятся задания и развернутым ответом ОГЭ все они слабо выполнимы выпускниками. Рекомендуется в работе учителя географии при изучении всего курса географии и при подготовке девятиклассников к экзамену развивать читательскую, естественно-научную, математическую грамотности. Учителю рекомендуется использовать в учебном процессе материал размещенный на сайте ФИПИ <https://fipi.ru/otkrytyy-bank-zadaniy-dlya-otsenki-yestestvennonauchnoy-gramotnosti>

Открытый банк заданий для оценки естественнонаучной грамотности (VII-IX классы) и варианты проверочных работ.

Сложившиеся на основе опыта международных сравнительных исследований понимание читательской грамотности, как способности человека понимать, анализировать, обобщать, оценивать информацию, использовать информацию из текста в разных ситуациях деятельности и общения, размышлять о ней, предполагает готовность выпускника осуществлять определённый набор читательских действий: поиск информации, извлечение, интерпретация и толкование, осмысление, оценка, использование информации и др.

Наиболее наглядным это становится при выполнении школьниками компетентностно-ориентированных заданий, где основное внимание уделяется демонстрации ими опыта использования географических знаний, требующих для своего решения различных подходов, размышлений и интуиции.

Например, при выполнении заданий ОГЭ с текстами (№27-30) девятиклассники должны продемонстрировать владение коммуникативными УУД, связанными с умением отбора и использования речевых средств. Как показал анализ работ выпускников именно недостаточно сформированные коммуникативные умения такие как готовность ясно и четко излагать свои мысли, способность убеждать, аргументировать (понимать и правильно интерпретировать географическую информацию) приводят к потере баллов при выполнении заданий экзаменационной работы.

Для повышения эффективности выполнения заданий подобного вида необходимо отработать навыки организации читательской деятельности.

Педагогам рекомендуется разработать адресную программу подготовки к выполнению этих заданий, обеспечивающую применение совокупности читательских навыков по освоению и осмыслению текста: работу с текстом до его прочтения (например, анализ абзацев, структурных элементов задания), а в процессе чтения аналитические действия по анализу и синтезу информации в тексте, после прочтения текста размышления, использование информации из повседневной жизни для формулирования самостоятельных выводов.

Также важно отметить, что не только читательская компетентность играет важную роль в выполнении заданий с развернутым ответом, но и применение в учебном процессе технологий проблемного обучения и технологий проектной деятельности.

Внедряя в педагогическую практику технологию проектной деятельности, должно уделять внимание на всестороннее развитие личности ученика и преследовать определенные цели: выявление талантливых учащихся; активизация учебного процесса; формирование у учащихся интереса к научной работе; формирование навыков публичного выступления; профессиональной ориентации учащихся; повышение уровня научной и методической работы. Технология проектной деятельности включает в себя совокупность исследовательских, поисковых методов и творческих. Работу над мини-

проектами рекомендуется начинать уже с 5 класса и на материале территории, где живут учащиеся.

В проблемном обучении применяют основные три метода: проблемное изложение, частично-поисковый и исследовательский методы. Применение этих методов эффективно тогда, когда преподаватель ставит задачу: на базе уже имеющихся знаний и умений сформировать качественно новые способы деятельности — умение учащихся самостоятельно формулировать и решать обнаруженные или поставленные проблемы, умение предлагать гипотезы и способы их проверки, планировать эксперименты. Проблемные методы способствуют развитию мышления учащихся таким образом, чтобы они самостоятельно и оперативно ориентировались в учебном материале, оценивали его значимость, сложность, сферу применимости полученных знаний в отношениях с другими знаниями. Методы проблемного обучения способствуют развитию творческих способностей каждого учащегося на его индивидуальном уровне. Пример 29 задания ОГЭ: «*Какая особенность климата Волгоградской области делает необходимым проведение мелиоративных работ на ее территории*». Не умея решать проблемные задания, выпускнику сложно будет сформулировать верный ответ.

Для повышения мотивации школьников можно рекомендовать опыт учителя географии г. Туапсе СОШ №5 Передельской Т.В. «Интерактивные тренировочные задания для подготовки к ОГЭ по географии» <https://www.teacherjournal.ru/categories/5/articles/560-> .

Муниципальным органам управления образованием Краснодарского края рекомендуется – способствовать тьюторской деятельности, организовывать разнообразные формы повышения качества образования.

Методической службе содействовать и координировать работу тьюторов в постоянно действующих семинарах учителей географии для подготовки к ОГЭ с проведением мастер-классов и обменом опытом учителей выпускники которых показали высокие результаты. Контролировать работу консультационных пунктов для будущих выпускников. Рекомендуется организовывать выполнение работ в формате ОГЭ учителями. А также принимать участие в организации муниципальных диагностических работ.

2.4.2. Рекомендации по организации дифференцированного обучения школьников с разным уровнем предметной подготовки

Учителям, методическим объединениям учителей по организации дифференцированного обучения школьников с разными уровнями предметной подготовки можно рекомендовать дифференцированное обучение.

Дифференцированное обучение – это технология обучения в одном классе детей с разными способностями. Сочетание обще классной, групповой и индивидуальной работы позволяет выявить различия в знаниях учащихся. Для этого рекомендуется использовать следующие формы занятий: работа по группам, столам, рядам, партам, командам; работа в режиме диалога

(постоянные пары, динамические пары); семинарско-зачетная система; модульное обучение; внеурочные дополнительные индивидуальные занятия; индивидуализированное консультирование и помощь на уроке; учет знаний по системе «зачет-незачет».

Результаты проведенного анализа указывают на необходимость дифференцированного подхода к процессу обучения. Индивидуальные пробелы в предметной подготовке обучающихся могут быть компенсированы за счет реализации программ внеурочной деятельности. Примерные направления по составлению программ: для 5 – 6 классов «Работа с картой и планом местности»; для 7 классов «Путешествие по странам и континентам», для 8 – 9 классов «География Краснодарского края».

Целесообразно в процессе преподавания обеспечить дифференцированный подход к учащимся, позволяющий менее подготовленным более длительное время отрабатывать формируемые умения. Это же требование относится и к дифференциации домашних заданий и заданий, предлагаемых школьникам на контрольных и диагностических работах.

Необходимо сделать акцент на активные формы обучения, взаимообучение, на реализацию индивидуального подхода к ученику через отдельные долгосрочные проекты, творческие задания.

Также рекомендуется организовать систематическое повторение ранее рассмотренного учебного материала, задействовав его при изучении нового. Важно заложить в планирование инвариантную (обязательную для усвоения всеми учащимися) и вариативную части географического содержания (теорию и практику). Выделить обязательные для выполнения всеми учениками практические работы и определить те практические работы, которые могут выполняться отдельными учениками при реализации учителем дифференцированного подхода в обучении.

Обеспечить обобщение и систематизацию наиболее значимого и сложного для школьников материала из следующих тем: «Источники географической информации», «Земля как планета», «Атмосфера», «Население России», «Хозяйство России».

Также учителям географии края рекомендуется в учебном процессе использовать видеуроки «Телешколы Кубани» размещенных на сайте ГБОУ ИРО Краснодарского края https://iro23.ru/?page_id=39825, так как применение на занятиях нестандартных форм обучения способствует повышению интереса обучающихся к предмету. Тщательно разработанные видеуроки проблемных тем ОГЭ ведущими учителями Краснодарского края должны способствовать более наглядному предоставлению учебного материала.

Для подготовки к экзамену рекомендуется использование материала на сайте ФИПИ <http://www.fipi.ru>

Навигатор самостоятельной подготовки <https://fipi.ru/navigator-podgotovki/navigator-oge#gg>

Открытый банк заданий ОГЭ по географии
<https://oge.fipi.ru/os/xmodules/qprint/index.php?proj=0FA4DA9E3AE2BA1547B75F0B08EF6445>

Новый открытый банк заданий функционирует в тестовом режиме
<https://oge.fipi.ru/bank/index.php?proj=0FA4DA9E3AE2BA1547B75F0B08EF6445>

Администрациям образовательных организаций способствовать выделению часов для реализации программ внеурочной деятельности по географии. Также рекомендуется содействовать в организации проведения учителем с 5 по 9 классы контрольных или диагностических работ, не менее 2-х за год.

Муниципальным органам управления образованием рекомендуется содействие в проведении муниципальных диагностических работ для будущих участников ОГЭ по географии, составленных на основе типичных ошибок ОГЭ-2023 по географии, не менее 2-х за год.

СОСТАВИТЕЛИ ОТЧЕТА по учебному предмету «География»:

Ответственный специалист, выполнявший анализ результатов ОГЭ по географии

<i>Фамилия, имя, отчество</i>	<i>Место работы, должность, ученая степень, ученое звание, принадлежность специалиста (к региональным организациям развития образования, к региональным организациям повышения квалификации работников образования, к региональной ПК по учебному предмету, пр.)</i>
Голованова Ольга Борисовна	Ст. преподаватель кафедры общественных дисциплин и регионоведения ГБОУ ИРО Краснодарского края